

● Windows XP verwijderen ●

'Heeft je pc een leven na XP?' (3)

Ruud Uphoff



Op je systeem staat nu het nieuwe besturingssysteem naast Windows XP. Al een beetje aan Ubuntu gewend? Dan wordt het nu tijd om Windows XP eraf te gooien. Hoe dat kan, hangt af van wat er allemaal aan data op schijf C: staat, maar het is nooit een echt probleem.



Lees wel eerst dit hele artikel door, zodat je weet wat er gaat gebeuren. We gaan deels uit van een situatie zoals beschreven in de vorige afleveringen!

Mijn voorkeur: een schone installatie

Immiddels weet je hoe eenvoudig het installeren van Ubuntu is. Denk dan eens aan een schone installatie op EXT3-partities in plaats van EXT4. Dat heeft op een ouder systeem, waarin geen gigantisch grote schijven zitten, enorme voordelen:

- Veel populaire software voor disk imaging, geschreven voor Windows, kan uitstekend overweg met EXT3-partities terwijl EXT4 niet of zeer beperkt wordt ondersteund. Hetzelfde geldt voor partition managers als 'Acronis Disk Director'. Uiteraard draait deze software niet rechtstreeks onder Ubuntu, maar de bootable rescuedisk/stick is gewoon bruikbaar.
- Je bepaalt helemaal zelf de indeling van de schijf, zonder rekening te houden met een erfenis van Windows.

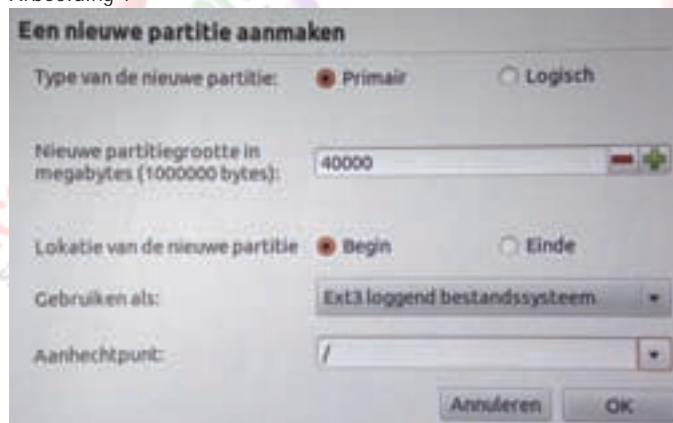
Er is ook een tijdelijk nadeel: je moet je databestanden tijdelijk opslaan op een extern medium dat ook bereikbaar is vanuit Ubuntu. Maar dat kan ook een andere systeem zijn onder Windows, via het netwerk.

We laten nu Ubuntu het hele systeem gebruiken, maar laten dat niet automatisch gebeuren, want dan wil het met EXT4-partities werken. Geef Ubuntu een lekkere ruimte van bijvoorbeeld 40 GB en maak van de rest een datapartitie.

Tijdens deze exercitie gaat de hele inhoud van de harde schijf verloren dus zorg eerst dat je databestanden veilig zijn opgeborgen.

Start nu het systeem met de CD van Ubuntu en kies na het opstarten van de live CD eerst de juiste taal - we gaan uit van Nederlands - en dan voor Ubuntu Installeren.

Afbeelding 1



Als Ubuntu vraagt hoe je wilt installeren, kies je voor iets anders.

Negeer wat je ziet, klik op de knop Nieuwe partitietabel, en na lezen en negeren van de waarschuwing, op Verder. Je ziet nu nog maar één optie: 'de vrije ruimte'. Selecteer die. Klik op toevoegen om de eerste partitie te maken (afb. 1).

Kies voor het type Primair en geef de partitie voldoende omvang. De helft van de schijf is zeker niet slecht. Maak de partitie aan het begin en kies achter Gebruiken als voor Ext3 loggend bestandssysteem.

Selecteer achter Aanhechtpunt de bovenste regel / (slash) en klik op OK.

Maak, precies zo, een partitie ter grootte van minimaal het systeemgeheugen en kies achter Gebruiken als de optie Wisselgeheugen. Meer is voorlopig niet nodig.

Klik op Nu Installeren.

Of verder met de bestaande installatie?

De bedoeling is dat alle bestanden die ook onder Ubuntu gewoon bruikbaar zijn, naar een EXT3-partitie worden verplaatst. Hoe je dat aanpakt hangt van je vindingrijkheid af, want elke situatie is anders. Het is geen probleem als er genoeg ruimte is op de partitie waarop Ubuntu staat.

In dat geval start je het systeem onder Ubuntu om de data daarheen te verplaatsen. Heb je een afzonderlijke partitie, bijvoorbeeld D:, voor databestanden? Mogelijk dat je straks vanuit Ubuntu die data heen en weer kunt schuiven.

Hier volgt het voorbeeldscenario. We hebben de 80 GB-schijf bezet met eerst C: ter grootte van 20 GB, dan 35 GB voor data op D: en de resterende ruimte is bezet door Ubuntu. Start voor de laatste keer op in Windows XP, log in als een beheerder, en doe het navolgende in Computer. Let op: hierna is XP pas echt onveilig!

- 1 Klik met de rechtermuisknop op C: en kies Eigenschappen
- 2 Kies tabblad Beveiliging en klik op de knop Geavanceerd
- 3 Ga naar tabblad Eigenaar. (De eigenaar is normaliter Administrators)
- 4 Zet het vinkje aan bij Eigenaar van subcontainers en objecten vervangen. Je krijgt nu een foutmelding op sommige items, met de mededeling dat je door op Ja te klikken volledig beheer kunt krijgen. Doe dat!
- 5 Sluit alle dialoogvensters tot je terug bent in Computer.
- 6 Herhaal stap 1 en 2 en wis op het tabblad Machtigingen alle regels, behalve Iedereen.
- 7 Dubbelklik op Iedereen.
- 8 Wijzig achter Toepassen op: de keuze in Deze map, submappen en bestanden en vink Volledig beheer aan.
- 9 Klik op OK.

Apparaat	Opstart	Begin	Einde	Blokken	ID	Systeem
/dev/sda1	*	24	41946619	20973298	7	HPFS/NTFS/exFAT
/dev/sda2		41946620	115348379	36700880	7	HPFS/NTFS/exFAT
/dev/sda3		115349502	157294591	20972545	5	uitgebreid
/dev/sda4		115349504	148926463	16788480	83	Linux
/dev/sda5		148928512	157294591	4183040	82	Linux wisselgeheugen

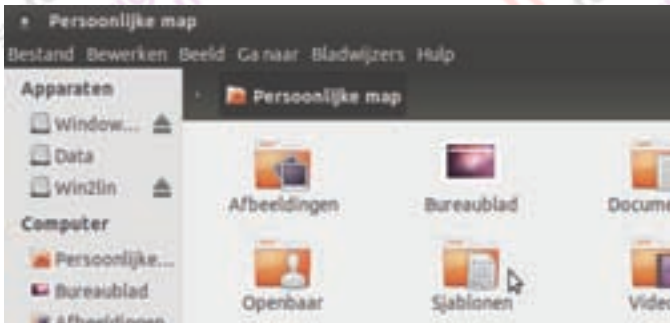
Afbbeelding 2

10 Zet het vinkje aan bij Machtigingen voor alle onderliggende objecten opnieuw instellen en doorgeven van overneembare machtigingen inschakelen.

11 Klik op OK, negeer de waarschuwing en, als de operatie klaar is, sluit alle vensters.

Herhaal dit voor de overige NTFS-partities, en herstart het systeem in Ubuntu. Open een terminal en geef het commando `sudo fdisk -l` (kleine letter L) om de partities als in afb. 2 te zien.

Om Windows XP te beveiligen tegen het per ongeluk wissen van bestanden, hadden we diens partities in het bestand `/etc/fstab` geconfigureerd voor 'alleen lezen'. Dat moet nu ongedaan gemaakt worden door de betreffende regels te verwijderen.



Afbbeelding 3

De partities zijn daarna bereikbaar als je je persoonlijke map opent, links bovenaan onder Apparaten (afb. 3). Door met de rechtermuisknop op elke partitie te klikken, achterhaal je hoeveel ruimte daar vrij is. Ik noteerde op het test-systeem slechts 3,7 GB op de voormalige C:, maar dat gaat nu veranderen.

Open deze schijf en verwijder de mappen van XP, behalve de map Documents and Settings. Maak een nieuwe map op deze partitie en noem die bijvoorbeeld vanxp. Verplaats daaraan de databestanden van alle gebruikers. Je vindt die onder Documents and Settings in de map van elke gebruiker als Mijn Documenten. Verplaats die map naar vanxp waarbij je hem telkens de naam van zijn eigenaar geeft, want anders overschrijven ze elkaar! Hierna kun je de map Documents and Settings ook verwijderen.

Je moet nu op zoek naar ruimte voor al je bestanden, zodanig dat de voormalig NTFS-partities geformatteerd kunnen worden als EXT3-partities. Op het voorbeeldsysteem is 12,5 GB vrije ruimte op `/dev/sda1` (de partitie van Ubuntu) en er is ook nog 16 GB vrij op `/dev/sda2`, de datapartitie. In deze vrije ruimte moet de map vanxp ondergebracht worden. In dit geval is er ruimte genoeg in mijn persoonlijke map.

Open nu Schijfgereedschap, ontkoppel het volume en formateer het als EXT3 met het label WasXP. Nu volgt een klus die even tijd kan kosten. Er is net niet genoeg ruimte op de lege partitie om alle data daarheen te verplaatsen. Daarom wordt in de persoonlijke map een tijdelijke map gemaakt waar 5 GB wordt geparkeerd. Vervolgens wordt de rest van de datapartitie naar WasXP verplaatst, en wordt de datapartitie met het label Data ook als EXT3 geformatteerd.

Het verwijderen van Windows rond je af door Windows uit de bootmanager te verwijderen. Dat gaat heel simpel vanaf een terminal met het commando `sudo update-grub`.

Je databestanden via het netwerk ophalen

Ubuntu kan al meteen na installatie perfect overweg met het netwerk. Open je persoonlijke map en klik in het linkerdeel, onderaan, op Netwerk doorbladeren. Heb geduld, want het gaat om te beginnen niet snel.

Maar je kunt bij alle gedeelde bronnen in het Windows-netwerk, vooropgesteld dat je de gebruikersnaam en het wachtwoord weet van een account dat op de betreffende machine toegang tot een bron heeft. Nogmaals, de eerste keer openen van een bron duurt even, ook nadat je gebruikersnaam en wachtwoord hebt ingevuld. Eenmaal bij de gedeelde bron gaat terugzetten van je databestanden echter met normale snelheid. Het kan ook handiger, maar dat bewaren we voor een volgende keer, als we SMB gaan configureren.

Na de overstap je mail weer laten werken

Wat als laatste weer moet gaan werken is Thunderbird. Verplaats de map naar je persoonlijke map, in de verborgen map `.thunderbird` en pas daar ook `profiles.ini` aan (afb. 04). Let op: vergeet niet `IsRelative=1` te zetten, en bedenk dat de mapnaam letterkastgevoelig is.

Verder heeft Thunderbird hier een onbetekenende kleine fout (bug), die je echter flinke hoofdpijn kan bezorgen. Zorg dat nergens naloopspaties staan. Heb je dat foutje, dan maakt Thunderbird bij het opstarten een nieuwe map aan en past ook het bestand `profiles.ini` daaraan aan.

En nog een waarschuwing: doe domweg wat ik hier vertelde, ook als dat niet lijkt te werken! Wat ik vertel is namelijk

juist en als dat problemen lijkt te geven heb je niet precies de aanwijzingen opgevolgd. Ga dus niet naar andere oplossingen zoeken, want die maken je probleem alleen maar erger. Er zijn namelijk een aantal voor de hand liggende acties met Thunderbird, die behalve volkomen logisch, ook volkomen fout zijn!

Altijd alleen de hele map verplaatsen en 'profiles.ini' aanpassen, dus nooit paden in de instellingen van Thunderbird wijzigen. Heb je zoiets al wel gedaan? Blijf overal af en vraag hulp aan een deskundige.

Ubuntu naar je (Windows-)hand zetten.

De commercie heeft bepaald dat het afgelopen moet zijn met de pc. We moeten over op de tablet en het aanraakscherm. Dat moeten ook de makers van Ubuntu gedacht hebben toen ze met Unity kwamen. Maar wie Windows XP gewend is, zal vaak niet blij zijn met Unity.

```
[General]
StartWithLastProfile=1

[Profile0]
Name=default
IsRelative=1
Path=mailmail
```

Afbbeelding 4

Toch is daar veel aan te doen, zonder meteen het klassieke Gnome-bureaublad te installeren. Met het menu Snelzoeker start is eigenlijk best te leven, als het maar mogelijk zou zijn te doen wat je gewend bent onder Windows. Zo is het vooral lastig dat je geen klassieke snelkoppelingen meer kunt maken. Onder oudere versies van Ubuntu kon dat precies als onder Windows, alleen heetten ze daar geen snelkoppeling maar starter. Toch is het geen probleem als je de truc kent.

Er zijn twee mogelijkheden:

- Een snelkoppeling naar een programma. Dat is een kwestie van het programma opzoeken in Snelzoeker start en dan naar het bureaublad slepen. Wel het meest simpele.
- Een snelkoppeling naar een locatie. Dat is een iets ingewikkelder zaak, maar het lastige doe je slechts één keer. Klik met de rechtermuisknop op het bureaublad en kies Nieuw document aanmaken > Leeg document. Typ deze regels:

```
[Desktop Entry]
```

```
Name=
```

```
URL=
```

```
Type=Link
```

Sla dit bestand op met een naam naar keuze, bijvoorbeeld Snelstarter. Verplaats het naar de map Sjablonen in je persoonlijke map. Met Snelstarter kun je een link naar elke locatie maken.

Maar wat is een locatie? Precies zoals het woord zegt. Jouw homepage op internet is een locatie. Een andere computer in het netwerk thuis is een locatie. Je persoonlijke map is een locatie. Om een koppeling naar een locatie te maken, kopieer je het bestandje Snelstarter naar het bureaublad en open je het. Vul een naam in naar eigen keuze, bijvoorbeeld Name=HCC CompUsers. Vul de URL in, dus: [URL=https://www.compusers.nl](https://www.compusers.nl) en sla op.



Afbeelding 5

Nu staat op het bureaublad nog steeds het tekstbestand Snelstarter waar nog even iets mee moet gebeuren. Klik erop met de rechtermuisknop en kies Hernoemen. Wijzig de naam in compusers.desktop. Wat je vóór de punt invult heeft geen belang, maar die extensie .desktop is essentieel. Er gebeurt nu iets wonderlijks. Het bestand krijgt een ander pictogram, en de naam die je het zojuist gaf, verandert zomaar in HCC Compusers (afbeelding 5). Als je nu op het pictogram klikt, gaat de standaardwebbrowser, normaliter Firefox, een bezoek aan brengen aan de website van CompUsers.

Een ander type locatie is gewoon een lokale map. Daar is zelden behoefte aan, maar voor de volledigheid toch een oefening. Vul in: Name=System Root en als locatie alleen URL=/ en noem het bestand bij opslaan system.desktop.

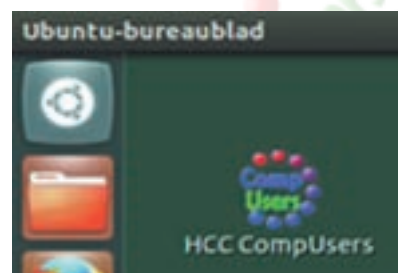
Open maar en zie wat er gebeurt. Verderop bekijken we een link naar een systeem in het lokale netwerk.

Pictogrammen in Ubuntu

Om met het slechte nieuws te beginnen: aan je verzameling pictogrammen onder Windows heb je helemaal niets. Van een *.ico-bestand met zijn gammele resolutie wil Ubuntu niets weten. Maar het goede nieuws is dat vrijwel elk plaatje als pictogram kan dienen. Een mooi symmetrisch logo van het internet plukken en de achtergrond transparant fröbelen, zal ik je besparen.

Er staat een kleine collectie plaatjes op mijn site: <http://www.ruphoff.nl/ubupics>. Die kun je naar je systeem downloaden. De meeste zijn van Windows 7 geplukt voor de volgende paragraaf: netwerk!

Om een object van een ander pictogram te voorzien, klik je er op met de rechtermuisknop en kies je Eigenschappen. vervolgens klik je links bovenaan op het pictogram. Nautilus (zo heet in Ubuntu de verkenner) opent zich en laat je een plaatje naar wens selecteren. Afb. 6 toont het resultaat.



Afbeelding 6

Ubuntu in het LAN

Toegang tot Windows-netwerk

Ubuntu werkt perfect in het Windows-netwerk. De module die dat mogelijk maakt heet Samba. Om te beginnen moeten we het configuratiebestand van Samba even aanpassen. Ga naar een terminal en typ: `sudo gedit /etc/samba/smb.conf` om het te openen. Zoek onder Global Setting naar de regel:

```
workgroup = WORKGROUP
```

Wijzig de naam die in hoofdletters staat in de naam van je Windows-werkgroep. Onderaan de sectie Misc moet je een regel toevoegen:

```
usershare owner only = false
```

Het netwerkprotocol dat gebruikt wordt, analoog aan HTTP en FTP, heet SMB. Dat staat voor Service Message Block. Het is in feite het netwerkprotocol van Windows en alleen de client is standaard in Ubuntu geïmplementeerd.

In dit voorbeeld ga ik uit van mijn werkstation WORK, dat draait onder Windows 7. Bladeren door het netwerk is een ramp in Ubuntu, omdat alle traagheidsrecords van Windows worden gebroken.

Gelukkig zijn er andere opties. Met Ubuntu toegang krijgen tot een bekende gedeelde bron, is een fluitje van een cent! Stel dat partitie D: is gedeeld met als netwerknaam D. Maak dan gewoon een snelkoppeling naar die locatie. Ik laat even de volledige snelkoppeling zien:

```
[Desktop Entry]
```

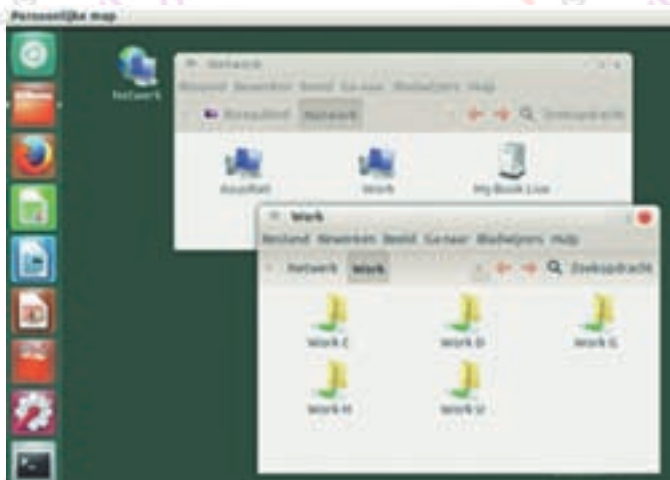
```
Name=Work D
```

```
URL=SMB://Work/D
```

```
Type=Link
```

Opgeslagen als workd.desktop is een dubbelklik genoeg om de gedeelde bron te openen, na invoeren van gebruikersnaam en wachtwoord. Laat je deze permanent onthouden, dan geldt dat voor alle andere bronnen op de betreffende computer. Het is handig dat voor elke afzonderlijke gedeelde

bron te doen. Het geeft snel toegang zonder dat er traag door het netwerk wordt gebladerd. Zo simpel is het! Het is nu mogelijk een map Network op je bureaublad te maken, met daarin per computer een map en daarin weer een map naar elke gedeelde bron. Bladeren door het netwerk is zo verleden tijd! Hoe het geheel eruit kan zien, toont afb. 7.



Afbeelding 7

Toegang vanuit het Windows-netwerk

Maar in de andere richting wordt het iets lastiger; daar moet je eerst iets voor doen: Samba volledig installeren. We hebben nu namelijk ook het servergedeelte nodig. Om te beginnen moeten we zorgen dat Samba straks ons wachtwoord kent. Anders dan onder Windows gebruikt het netwerk niet het wachtwoord van ons account. We moeten dat eerst installeren, wederom vanuit een terminal:

```
sudo smbpasswd -a <gebruikersnaam>
```

Geef daarbij dezelfde gebruikersnaam als je account. Er wordt nu om een wachtwoord gevraagd; gebruik daarvoor hetzelfde als dat van je account en geef het ter verificatie nogmaals in. Het systeem is nu gereed om bronnen te delen. Open je persoonlijke map en klik met de rechtermuisknop op een open plaats. Kies Eigenschappen en ga naar het tabblad Delen. Zet nu het vinkje aan bij Deze map delen. Ubuntu merkt meteen dat er iets ontbreekt en komt met de melding Dienst voor mappen delen is niet geïnstalleerd. Klik op de knop Dienst installeren. Vind vervolgens alles goed wat Ubuntu wil doen, dus accepteer alle voorstellen. Geef de map achter Naam van gedeelde map een andere naam dan daar reeds is voorgesteld, want je gebruikersnaam wordt niet als mapnaam geaccepteerd. Na een klik op Gedeelde map aanmaken kun je er overal vanaf het netwerk bij.

Als je extra EXT3-partities hebt, kun je die delen door ze aan een map te koppelen in fstab. Gegeven een extra partitie met de naam Data op de derde partitie, koppel je hem aan de map /mnt/data met de volgende regel:

```
/dev/sda1 /mnt/Data ext3 errors=remount-ro 0 2
```

Meer is in beginsel niet nodig. De partitie wordt zo automatisch gekoppeld voor lezen en schrijven, wordt voor alleen-lezen aangekoppeld als bij opstarten een fout wordt gevonden en wordt bij het opstarten als tweede gecontroleerd. Het voert hier te ver fstab als zodanig te behandelen. Voor uitvoerige informatie, zie: <https://help.ubuntu.com/community/Fstab>

Volgende keer: voor de ware Unity-haters, Ubuntu als Windows-lookalike

Colofon

De SoftwareBus is het officiële periodiek van de Vereniging CompUsers en verschijnt zes keer per jaar, steeds vergezeld van de GigaHits: een DVD-ROM met geselecteerde software. Uitgever: ProgrammaTheek BV.

Artikelen

De SoftwareBus bevat veelal bijdragen van onze leden. Daarnaast werkt CompUsers samen met andere computerbladen. Auteurs die voor de SoftwareBus schrijven geven impliciet toestemming om hun artikelen door te plaatsen in deze bladen. Uiteraard gebeurt dit met vermelding van auteur en bron, en eventuele vergoedingen hiervoor komen ten goede aan de auteur(s). Indien u als auteur bezwaar hebt tegen doorplaatsing, ontvangen we toch graag uw bijdragen voor de SoftwareBus. Uw standpunt in dezen wordt uiteraard gerespecteerd.

Abonnementen

Het jaarabonnement kost voor niet-leden van CompUsers en HCC € 26,50, inclusief verzendkosten binnen Nederland. Leden en donateurs van CompUsers en leden van HCC krijgen € 9,00 korting. Bij betaling door middel van automatische incasso wordt € 2,50 korting gegeven. Verzendkosten: voor verzending buiten Nederland, maar binnen de EU: € 6,00 en buiten de EU: € 12,00. Wijzigingen van tarieven worden tenminste twee nummers tevoren in het colofon gemeld. Losse nummers: € 5,-. Voor visueel gehandicapte abonnees is gratis een elektronische versie beschikbaar. Aanvragen: redactie@CompUsers.nl

Abonneren en bestellen: www.CompUsers.nl/eshop

Een abonnement wordt aangegaan voor een periode van één jaar, tenzij bij het aangaan expliciet een andere termijn is overeengekomen. Na afloop van deze periode wordt het abonnement verlengd voor onbepaalde tijd. Beëindiging van het lidmaatschap van de vereniging CompUsers of HCC betekent niet automatisch dat het abonnement wordt opgezegd.

Een abonnement kan op ieder moment worden beëindigd; daarbij geldt een opzegtermijn van drie maanden, tenzij de abonnee een langere termijn aangeeft. Opzeggen kan uitsluitend via de abonnementenadministratie van CompUsers, dus niet via de HCC. De contactgegevens staan hieronder bij Adresmutaties. Na opzegging wordt het abonnementsgeld herrekend op basis van het aantal verzonden nummers. Hierbij worden de ledenkorting en de verzendkosten wel berekend, maar niet de eventueel ontvangen korting voor automatische incasso. De abonnementenadministratie is niet telefonisch bereikbaar, maar is te bereiken via een contactformulier op de website www.CompUsers.nl, en per mail: abonnementen@CompUsers.nl en per post: CompUsersabonnementen, Postbus 23, 5100 AA Dongen, Nederland. Vermeld a.u.b. duidelijk uw naam en adres en, indien HCC-lid, uw HCC-lidmaatschapsnummer. N.B.: De abonnementenadministratie is niet gekoppeld aan de HCC-administratie. Als de abonnee inmiddels geen HCC- of CompUserslid meer is, geldt voor de verlenging de niet-ledenprijs.

Betalingen

Bij voorkeur via automatische incasso onder vermelding van de abonneenaam en het abonnementsnummer. Bij niet-tijdige betaling wordt een aanmaning verzonden; hiervoor geldt een toeslag van € 2,50. Bij betaling anders dan via automatische incasso geldt een betaaltermijn van één maand na verzending van de factuur/acceptgirokaart. Bij overschrijding van de betalingstermijn wordt de toezending van de SoftwareBus onderbroken totdat de betaling binnen is. Niet verzonden nummers geven geen recht op restitutie in geld of anderszins.

ING-bankrekeningnr.: 206202 t.n.v. ProgrammaTheek BV
IBAN: NL13 INGB 0000 206202
BIC: INGBNL2A

Adresmutaties

CompUsersleden: mailen naar abonnementen@CompUsers.nl
HCC-leden: ga naar www.hcc.nl/contact en volg de aanwijzingen.
Voor overigen: mail naar abonnementen@CompUsers.nl het oude en het nieuwe adres.

Advertenties

Informeer bij de redactie: redactie@CompUsers.nl

Redactie

René Suiker, hoofdredacteur
Rob de Waal Malefijt, eindredacteur
Ger Stok, grafisch coördinator
Ernst Roelofs, auteur - Isja Nederbragt, auteur

Opmaak: DTP-team CompUsers

Henk van Andel, Henk Heslinga, Harry van Mosseveld, Ger Stok, Rob de Waal Malefijt

Druk: Senefelder Misset, Doetinchem

Ontwerp opmaak: Okker Reclame, Veenendaal

Ontwerp omslag: FIR&E, Wagening